

FINANCEMENT DE

L'AGRICULTURE : Comment y accéder ?



Agriculture : des jeunes
interpellent les politiques



Région du Sud: un fort
potentiel Agricole inex-

Région de l'Adamaoua: des femmes
présentent leurs besoins agricoles





**LE MAGAZINE AGRICULTECH REÇOIT
LES FELICITATIONS DU MINISTRE
DES ARTS ET DE LA CULTURE**



MERCI MONSIEUR LE MINISTRE



**LE MAGAZINE AGRICULTECH REÇOIT
LES FELICITATIONS DE LA CHAMBRE
DE COMMERCE, DE L'INDUSTRIE DES
MINES ET DE L'ARTISANAT**



MERCI MONSIEUR LE PRESIDENT



**LE MAGAZINE AGRICULTECH REÇOIT
LES FELICITATIONS DU FONDS SPECIAL
D'EQUIPEMENT ET D'INTERVENTION
INTERCOMMUNAL (FEICOM)**



MERCI MONSIEUR LE DIRECTEUR GENERAL



Ils nous ont déjà félicités et encouragés :

**MINEPAT, MINRESI, MINAC,
FEICOM, CCIMA.**

**L'équipe Agricultech vous exprime
sa sincère gratitude.**

CAMCO
Durable and Affordable

**DISTRIBUTEUR DE
MACHINES AGRICOLES**



**Special
Promo!**



QUI SOMMES-NOUS?

« CAMCO Equipment » est une entreprise spécialisée dans la commercialisation des machines agricoles et des engins pour le BTP.

Nous sommes en Afrique depuis 17 ans et nous disposons des machines adaptées aux sols Africains ; avec des techniciens chevronnés Chinois qui transmettent des connaissances aux techniciens Camerounais.

UN SERVICE APRES VENTE GARANTI

Chez « CAMCO Equipment » le SAV est à 100% assuré avec les pièces de rechanges toujours disponibles. Un service technique qui vous accompagne avec vos machines pour vous aider à les installer.

Chez CAMCO on vous forme **gratuitement**, comment utiliser tous vos machines achetées chez nous.

AIDE A L'OBTENTION DE CREDITS

CAMCO aide sa clientèle à bénéficier des prêts à sa banque pour effectuer des achats chez lui.

CAMCO vous donne également les conseils agricoles et financiers, avec un suivi à jamais pour vous accompagner dans toutes vos activités agricoles.

**ADDRESS
DOUALA—CAMEROUN**

**SIEGE: BONABERI-NDOBO A COTE DE BELGOCAM
BRANCHE: ROUND POINT DOUCHE-AKWA
TEL: 650465060/690909223
Ou FIXE: (237) 233 39 01 40
Email: cameroon@camco.cn**



Siège social: Yaoundé
Nkoldongo Vallée 8, siège
CLDNK/ROJAC

Tél: 243 248 177/ 675 85 21 85
Mail : contact@agricultech.net

Directeur Général et Promoteur:
Edouard Thierry FEGUE



Rédaction:
Souhe Esther Lore,
Joseph Samuel Zoe S.
E. T. Fegue, KABAYE Arnaud

Internet/réseaux sociaux:
Facebook/Agricultech
Twitter/Agricultech

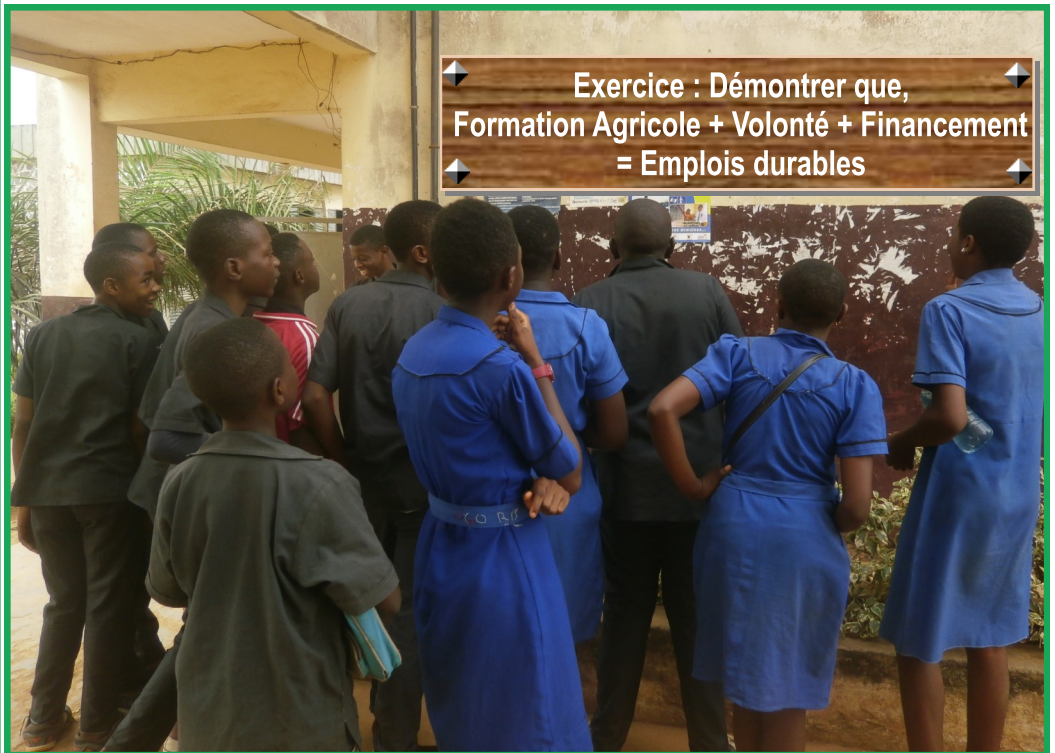
Commercial et marketing:
Jeanne Adrienne NGO BOOG

Abonnement:
675 85 21 85

Imprimerie:
ZEN CONCEPT
Tél: 694 20 28 01



LES ÉTAPES POUR LANCER VOTRE PROJET D'AGRICULTURE OU D'ÉLEVAGE



1. DÉFINIR SES OBJECTIFS

Exemples : 1) Avoir une activité professionnelle en lien avec la nature; 2) Etre mon propre patron et créer d'autres emplois; Avoir un travail qui correspondent à mes conviction (de l'agriculture comme moteur de l'émergence); etc.

2. CHOISIR LE TYPE DE PROJET OU D'ACTIVITÉ

Exemples : 1) Production animale; 2) production végétale; 3) Combinaison de plusieurs productions; 4) Transformation agropastorale; 5) Agrotourisme; etc. Suivre une formation.

Dès le choix de l'idée, il faut écrire ce qu'on appelle Etude de faisabilité pour connaître les contextes géographique et économique de la zone où vous voulez mener votre projet. L'étude de faisabilité englobe aussi l'étude de marché et le business plan avant de prendre la décision d'investir votre temps, vos connaissances et des ressources. Si la décision de continuer est prise, on passe à l'épate suivantes.

3. RASSEMBLER DES ÉLÉMENTS

Il s'agit de trouver le lieu, les moyens matériels, les moyens humains, le financement, comment vous allez vendre vos produits ou services, la personnalité juridique de votre entreprise.

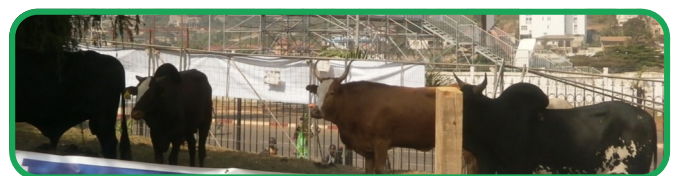
4. LANCEMENT DU PROJET

En fonction des ressources, se lancer sans hésiter de se faire assister en cas de nécessité.

5. ÉVOLUTION DU PROJET

Prévoir de s'adapter aux évolutions de votre projet et du contexte.

Source: retravaillé à partir de jeminstallepaysan.org



QU'EST-CE QUE L'AGROTOURISME ?



L'agritourisme ou **agrotourisme**, est parfois assimilé au tourisme agricole ou encore au tourisme à la ferme. C'est une forme de tourisme dont l'objet est la découverte des savoir-faire agricoles d'un territoire, et par extension des paysages, des pratiques sociales et des spécialités culinaires découlant de l'agriculture.

L'agrotourisme en tant qu'activité touristique regroupe des services d'accueil et d'hébergement, de restauration, mais également de découverte du milieu rural et des activités spécifiques. L'accueil et l'hébergement sont des formes d'accueil chez l'habitant, puisque réalisés par les exploitants eux-mêmes sur leur exploitation, en milieu rural. Ils recouvrent différents types comme les gîtes à la ferme,

les chambres d'hôtes à la ferme ou encore les campings à la ferme. Par ailleurs, appartiennent à cette forme de tourisme les activités permettant de découvrir les métiers du monde agricole, ses productions ainsi que plus généralement le mode de vie rural. Parmi les activités entrant dans ce cadre, on retrouve l'accueil des enfants dans un cadre scolaire ou de loisirs dans les fermes pédagogiques (exemple les Classes vertes ou natures), mais aussi la découverte des produits du terroir autour du cadre des tables d'hôtes ou de la restauration plus traditionnelle mais également les métiers de bouches (boulangerie, boucherie).

Source: valorisationcapitalhumain.ca



Cultivez désormais en saison sèche comme en saison pluvieuse grâce à la Pluie solide



Et multipliez le rendement de votre production en toute saison



CONTACTS:

Tél: 679 84 33 86 / 691 55 27 05

Séances de formation gratuite à Yaoundé
tous les lundis et vendredis à 15 heures

Immeuble Express Union Quartier Fouda, 3^e niveau



FISTEC Sarl Industrie

Fourniture industrielle et services techniques

Tél : 237 699 98 20 96 / 674 76 72 82

E-mail: contact@fistec-industrie.com



RAFFINERIE DES HUILES VEGETALES



PROVENDERIE BETAIL ET POISSON

Contactez-nous pour l'étude, conception et le montage des machines et usines de transformations industrielles



TRANSFORMATION DU CACAO ET CAFE



EXTRATEUR DE JUS

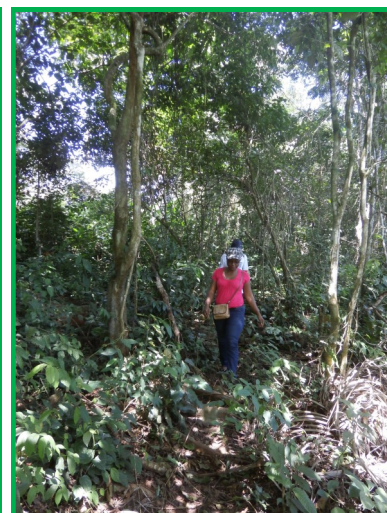
RÉGION DU SUD : Un fort potentiel agricole inexploité



Daniel ELLOM NNA est cadre de développement rural, Coordinateur du Centre d'Appui aux Initiatives Paysannes d'Ebolowa (CAIPE). Il a une longue expérience de travail avec le monde rural. Il dresse ici une analyse du secteur agricole au Sud Cameroun. En dehors des plantations agroindustrielles (cacao, palmier à huile, hévéa...) et de quelques grandes exploitations

privées, l'agriculture au Sud est dominée par des petites exploitations familiales. La plupart ou presque toutes sont créées manuellement et font souvent appel à la main-d'œuvre occasionnelle.

Le cacao considéré comme principale culture de rente parce que correspondant à des demandes importantes du



marché a connu au fil des années une chute de la production due au vieillissement des plantations et des planteurs. Pour ce qui est des cultures vivrières (manioc, plantain, arachide, légumes, etc..), leur production reste essentiellement destinée à la consommation et seuls quelques surplus sont vendus pour très souvent les besoins familiaux que le cacao n'a pas pu résoudre. La productivité du travail est très basse dans ces petites exploitations familiales malgré les potentialités naturelles car elles sont en général orientées vers la subsistance. En raison d'une production limitée et d'un accès difficile aux marchés, les producteurs du Sud appartiennent souvent aux couches les plus pauvres de la population.

D'une manière générale, le passage d'une agriculture de subsistance à une agriculture moderne au Sud con-

nait encore de nombreuses difficultés qui font du secteur rural la principale poche de pauvreté au Cameroun. Ces difficultés sont entre autres :

- L'incapacité des producteurs à faire face individuellement aux multiples contraintes qui fragilisent l'agriculture ;
- L'insuffisance de financements aux agriculteurs ;
- L'insuffisante vulgarisation des techniques modernes ;
- L'enclavement des zones de production ;
- Les aléas naturels (forêt, relief, longues sécheresses) ;
- La faible utilisation du matériel moderne et intrants améliorés ;
- Un environnement institutionnel peu motivant.

CONTACTS :

Tél: 699 62 09 28

E-mail : caipebwa@yahoo.fr

Voilà qui ouvre des pistes d'un véritable échange participatif pour le bien de l'agriculteur et de l'éleveur du Sud.

Comment aider des millions de jeunes à acquérir le magazine AGRICULTECH à très faible coût afin qu'ils bénéficient de la bonne information ?

LE GOUVERNEMENT EN ACTION : PROGRAMME D'ACCOMPAGNEMENT DES ACTEURS DU MONDE RURAL ET DE MISE EN PLACE DES TECHNOPOLES AGRITOURISTIQUES DU CAMEROUN



RÉSUMÉ DU CONTEXTE :

L'agriculture camerounaise est riche et variée, mais les potentialités sont actuellement très largement sous-exploitées et les gains de productivité potentiels en agriculture sont très importants. En général, la production nationale de cultures vivrières satisfait la demande au niveau national malgré la baisse inquiétante des rendements due à un ensemble de facteurs dont la mauvaise exploitation des sols, la baisse de la fertilité, la mauvaise qualité des semences et du matériel végétal, les pertes de récolte dues aux ravageurs et aux difficultés d'évacuation des produits. Pour résoudre cet ensemble de problèmes, le Gouvernement a déjà lui-même lancé plusieurs programmes à travers le MINADER, MINEPIA et autres départements Ministériels. Ces différents programmes ne produisent pas encore les résultats escomptés.

C'est pourquoi les partenaires au développement, les Organisations Non Gouvernementales, les Organisations de la Société Civile et des opérateurs privés sont souvent sollicités pour compléter l'action du Gouvernement. L'action entreprise par le FEPLACAM rentre en droite ligne des orientations stratégiques de croissance contenues dans le DSCE et se veut complémentaire aux actions déjà entreprises par le Gouvernement Camerounais.

OBJECTIF GLOBAL :

Améliorer la situation socio-économique des populations rurales pauvres, en particulier les femmes et les jeunes de la Région du Centre, par la promotion des activités d'auto développement et la sécurité alimentaire.

OBJECTIFS SPÉCIFIQUES :

Mettre en place un cadre qui permet de produire suffisamment en quantité et en qualité, afin de satisfaire la

demande nationale toujours croissante et de prendre des parts de marché sur les marchés sous régional ; Diversifier, augmenter et stabiliser les revenus des producteurs membres de la PLANOPAC et des autres organisations paysannes de la région du Centre ; Contribuer à l'amélioration des revenus des ménages dans les zones d'intervention du programme.

INDICATEURS DE SUIVI:

Au niveau du développement des activités agricoles : 4200 ha de manioc cultivés dont 600 par le FEPLACAM; Une production de manioc avoisinant 46800 tonnes; 4200 ha de maïs dont 600 par le FEPLACAM; Une production de maïs d'au moins 16800 tonnes; 4200 ha de bananier plantain cultivés; Une production de 42 000 tonnes

Au niveau du développement de la production végétale :

Deux vergers mis en place dont le premier de 10 ha comprenant les avocats, papayes et orangers ; le deuxième de 10 ha également composé de 4200 ha de manioc cultivés dont 600 par le FEPLACAM;

Au niveau de la promotion et du développement des activités pastorales

285000 poulets de chairs; 60 étangs piscicoles sont réalisés.

Au niveau de la sécurité économique des ménages : 300 AVECs sont mises en place; Avec au moins 7500 bénéficiaires directs dont 70% de femmes et de jeunes; Au moins 150 millions d'épargne mobilisée par les membres/ménages; Un taux de remboursement d'au moins 98%; 5250 femmes et jeunes sont formés sur les AGR; 5250 femmes et jeunes sont formés sur la gestion du revenu familial.



COMPTE D'EXPLOITATION PREVISIONNEL DE PRODUCTION DE L'ANANAS (1 ha)

(Si vous envisagez sur plusieurs hectares, pensez à utiliser des machines (tracteurs, pulvérisateurs motorisés, etc.)

1. TABLEAU D'AMORTISSEMENT DES INVESTISSEMENTS

Equipement/Investissement	Coût FCFA	Nombre d'années ou de campagnes d'usage	Amortissement par an (FCFA)
Machettes	2 500	4	625
Limes	1 750	3	583
Couteaux	500	2	250
Pioches	5 300	5	1 060
Dabas	400	4	100
Houes	1 500	4	375
Cordeau (200 m)	20 000	2	10 000
Pousse-pousse	70 000	5	14 000
Brouette	30 000	5	6 000
Matériels et pots pour engrais liquide	6 000	4	1 500
Pulvérisateurs plastique	15 000	2	7 500
TOTAL INVESTISSEMENT	152 950		

2. TABLEAU COMPTE D'EXPLOITATION PREVISIONNEL

Année 1/Campagne 1	DEPENSES				RECETTES
	Unité	Qté	Prix	Prix total	
1. Equipement/Investissement					
Machettes	Valeurs amorties	10	625	6 250	Rendement à la récolte : Environ 50 000 têtes d'ananas pesant chacune près de 650g Prix de vente des produits = 100 FCFA/têtes d'ananas RECETTES : 55 000 têtes x 100FCFA
Limes		3	583	1 750	
Couteaux		4	250	1 000	
Pioches		4	1 060	4 240	
Dabas		10	100	1 000	
Houes		10	375	3 750	
Cordeau (200 m)		1	10 000	10 000	
Pousse-pousse		2	14 000	28 000	
Brouette		2	6 000	12 000	
Matériels et pots pour engrais liquide		2	1 500	3 000	
Pulvérisateurs plastique		2	7 500	15 000	
2. Fonctionnement					
2.1 Mise en champ					
Location tronçonneuse	Forfait	1	50 000	50 000	
Abattage endainage	H/J	20	1 000	20 000	
Défrichage	H/J	25	1 000	25 000	
Labour	H/J	35	1 000	35 000	
Achat rejets	rejets	60000	30	1 800 000	
Conditionnement des rejets	H/J	10	1 000	10 000	
Piquetage et plantation	H/J	40	1 000	40 000	
2.2 Entretien des cultures					
Achat et engrais	Sacs	35	12 000	420 000	
Achat fientes de poules	Sacs	300	1 000	300 000	
Achat pesticides	Forfait	1	95 000	95 000	
Main d'œuvre sarclage (2 fois)	H/J	45	1 000	45 000	
Main d'œuvre traitement (4 fois)	H/J	20	1 000	20 000	
Main d'œuvre fertilisation (8 fois)	H/J	40	1 000	40 000	
3. Commercialisation					
Main d'œuvre récolte	H/J	5	1 000	5 000	
4. Transport					
	forfait	1	350 000	350 000	
5. Imprévus (10%)					
				334 099	
TOTAL				3 675 089	5 500 000
BILAN EN ANNEE 1 / Campagne 1 (Bénéfice) : 5 500 000 FCFA – 3 675 089 FCFA = +1 824 911 FCFA					
NB : Les frais d'acquisition des parcelles ne sont pas pris en compte dans ces tableaux.					
Légende : H/J = (ex. 10 H/J veut dire qu'on a besoin de 10 personnes pour faire le travail en 1 jour. Forfait = estimation. Source : FNE					

RÉGION DU CENTRE : Le jeune ESSOMBA BALA Martial, étudiant à la FASA attire l'attention des jeunes et des décideurs sur les opportunités d'emplois du secteur de l'apiculture



Dans le récent numéro d'Agricultech, je vous ai présenté l'importance de l'apiculture (ou l'élevage des abeilles), ses produits et le classement du Cameroun parmi les pays producteurs de miel en Afrique.

Je souhaite poursuivre avec vous l'exploration de l'apiculture car elle est source d'emplois durables pour les jeunes.

L'industrie animale est un secteur regorgeant de nombreuses spéculations autant importantes les unes que les autres. L'apiculture faisant partie de celles-ci, elle est une branche de l'élevage consistant à la gestion des abeilles par l'homme. Pratiquée sur tous les continents, cette activité diffère selon les variétés d'abeilles, le climat et le niveau de développement économique.

Quel rôle pourrait jouer le Gouvernement camerounais dans la production Apicole ?

- Renforcer les capacités des membres des associations d'apiculteurs et des agents de vulgarisation;
- Susciter une prise de conscience sur l'utilisation de meilleurs services, technologies et innovations en matière de santé des abeilles et de pollinisation;

- Renforcer les capacités des apiculteurs sur le système de production des abeilles;
- Mettre à la disposition des apiculteurs les techniques de production des reines et de la gelée royale, afin de permettre à chacun de pouvoir en faire une activité pérenne. Ceci dans le but augmenter la production.

Le manque de moyens financiers retarde la production apicole et ses produits au Cameroun. Des efforts sont faits par le gouvernement et certains partenaires mais ces efforts ne sont pas orientés vers la bonne cible.

Un Appui et accompagnement financier et technique aux apiculteurs dans leurs zones d'actions est incontournable si l'on veut booster notre production.

- Equiper/accompagner les apiculteurs locaux à produire le matériel apicole et mettre les moyens en jeu pour leur fournir le matériel apicole occidental;
- Soutenir les stations d'apiculture;
- Communication : vulgariser, sensibiliser Former et promouvoir l'importance du miel et des produits de la ruche à travers les spots, les publicités les affiches. Tel que nous le faisons déjà avec le magazine Agricultech;

Pour ce qui est des maladies, mettre sur pied des programmes d'accompagnement en ce qui concerne la sélection des colonies et la recherche.

Parmi les produits récoltés de la ruche et utile à l'Homme, l'on a : le miel, la cire, la propolis, la gelée royale, le Pollen, le venin.

LA CIRE

La cire d'abeille est une matière molle, jaunâtre et fusible produite par les glandes cirières des ouvrières. L'abeille utilise la cire pour construire des cellules hexagonales qui contiennent selon les besoins de la ruche, le couvain, le miel ou le pollen. Elle l'utilise également en fine couche pour operculé les alvéoles contenant le couvain et le miel.

LE VENIN

Le venin d'abeilles est une sécrétion produite par les glandes à venin, stockée dans une poche spécifique et injectée au travers du dard lors de la piqûre. Seuls les individus femelles de la ruche en produisent. La reine en produit 7 fois plus.

La prochaine fois nous continuerons à parler des transformations des produits de la ruche.

CONTACTS :
Essomba Bala Martial
Tél: 677 71 94 50 / 698 16 50 90
macmbotewill@yahoo.fr



Tous les produits du RELESS YDE7
sont consultables sur le site Internet
www.agricultech.net

BIENVENUE AU RELESS DE YAOUNDE 7

Partenariat MINADER/CAY7/ONG PFAC
Contacts : 676 36 52 69 / 696 08 53 49
Site internet : www.reless-yde7.parnet.cm

Réseau des coopératives d'agriculteurs et activités connexes de Yaoundé 7

Qu'est-ce qu'un marché coopératif ? C'est un lieu d'échanges développé par les acteurs (coopérateurs) pour les acteurs (coopérateurs). Il vise à résoudre le problème de la « vie chère ». **Où ?** Au nouveau marché de Nkolbisson au lieu dit 1^{er} carrefour Nkolbisson à proximité du Commissariat, et dans ses points relais à 10m de l'entrée de l'Institut Catholique vers la chefferie et à 20m du 2^e carrefour de Nkolbisson vers le stationnement des motos taxi. **Quand ?** De mercredi à jeudi pour le grand marché. Toutefois le bureau du Reless est ouvert de lundi à samedi de 7h30 à 18h.

GRILLE TARIFAIRE DES PRIX RELESS YDE7

N.B: Paiement: 40% à la commande, 60% à la livraison

Libellé produit/ bien ou service	Désignation	Unité de mesure	Prix de vente unitaire		
			Non-coopérateur	Coopérateur	Grossiste
Pharmacopée	Vin de palme pur	litre	700	650	600
	Ndjindja (poudre)	¼ kg	1000	950	900
Vivres frais	Plantain	kg	175	160	150
	Macabo	Kg	165	160	140
	Pomme de terre	Kg	275	250	225
	Manioc	Kg	125	100	80
	Igname	Kg	650	600	550
	Banane	Kg	60	60	50
	Céréales	Maïs	Kg	175	160
Arachide du village		Kg	1150	1100	1000
Pistaches		Kg	450	400	375
Couscous manioc		Kg	300	275	275
Haricot		Kg	555	540	500
Viande	Poulet sur pied	kg	1750	1650	1550
	Viande de porc	kg	2500	2400	2300
Fruits et légumes	Lemon	Kg	150	140	130
	Piment	Kg	700	650	600
	Ndjanssang	Kg	2200	2000	1900
	Oignon	Kg	700	650	550
	Ndok	kg	2500	2300	2100
	Noix de palùe	Kg	300	280	250
	Aubergine	Kg	400	375	350
	Gombo	Kg	400	375	350
	Poivron	Kg	450	400	375
	Avocat	kg	200	190	175
	Haricot vert	Kg	700	650	600
	Choux	Kg	175	150	125
	Carotte	Kg	200	190	175
	Poireau	Kg	850	825	800
	Céleri	kg	700	675	650
Transformation agropastorale	Canne à sucre	Kg	200	190	175
	Poulet fumé	Kg	4700	4500	4300
	Ndolè lavé	Kg	1200	1150	1100
	Zom lavé	Kg	1250	1200	1150
	Follon lavé	kg	1000	950	900
	Chips	kg	1800	1700	1600



BIENVENUE AU RELESS D'EVODOULA (DÉPARTEMENT DE LA LEKIE, RÉGION DU CENTRE)

Partenariat MINADER/Mairie Evodoula/RELESS EVODOULA/ONG PFAC

Contacts : 237 677 66 08 89 / 237 698 43 83 26

E-mail : relessevodoula@gmail.com







Réseau des coopératives d'agriculteurs et activités connexes d'Evodoula

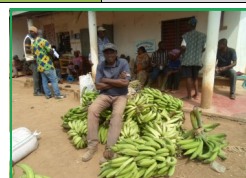
Qu'est-ce qu'un marché coopératif ? C'est un lieu d'échanges développé par les acteurs (coopérateurs) pour les acteurs (coopérateurs). Il vise à résoudre le problème de la «vie chère». **Où ?** Dans l'arrondissement d'Evodoula, zone 1- Carrefour Nlongmenang (à 1,5 Km du centre ville). **Quand ?** Toutes les deux semaines, les lundis de 8h00 à 17h00. Pour toute précision, veuillez nous contacter aux numéros de téléphone ci-dessus. Actuellement, 17 coopératives d'agriculteurs et activités connexes sont membres du RELESS D'EVODOULA.



GRILLE TARIFAIRE DES PRIX RELESS D'EVODOULA

N.B: Paiement: 40% à la commande, 60% à la livraison

Libellé produit/ bien ou service	Désignation	Unité de mesure	Prix de vente unitaire		
			Non-coopérateur	Coopérateur	Grossiste
	Vin de palme pur	litre	600	550	500
	Ndjindja (poudre)	¼ kg	900	850	800
	Plantain	kg	150	140	130
	Macabo	Kg	150	140	130
	Pomme de terre	Kg	225	200	175
	Manioc	Kg	100	75	60
	Igname	Kg	150	500	450
	Banane	Kg	50	50	40
		Maïs	Kg	175	150
Arachide du village		Kg	1000	900	850
Pistaches		Kg	350	300	275
Couscous manioc		Kg	250	225	200
Haricot		Kg	555	540	500
	Poulet sur pied	kg	1650	1550	1450
	Viande de porc	kg	2300	2200	2100
	Lemon	Kg	150	140	130
	Piment	Kg	600	550	500
	Ndjanssang	Kg	2000	1800	1700
	Oignon	Kg	600	550	450
	Ndok	kg	2200	2000	1800
	Noix de palme	Kg	200	180	175
	Aubergine	Kg	300	275	250
	Gombo	Kg	300	275	250
	Poivron	Kg	350	300	275
	Avocat	kg	150	125	100
	Haricot vert	Kg	700	650	600
	Choux	Kg	150	125	100
	Carotte	Kg	150	125	100
	Poireau	Kg	750	625	700
	Céleri	kg	600	500	550
	Canne à sucre	Kg	150	125	125
	Poulet fumé	Kg	4500	4700	4300
	Ndolè lavé	Kg	1000	1000	1000
	Zom lavé	Kg	1050	900	1050
	Follon lavé	kg	900	850	800
	Chips	kg	1800	1700	1600



BIENVENUE AU RELESS D'EVODOULA

Partenariat MINADER/Mairie Evodoula/RELESS EVODOULA/ONG PFAC

Contacts : 237 677 66 08 89 / 237 698 43 83 26

E-mail : relessevodoula@gmail.com

GRILLE TARIFAIRE DES PRIX RELESS EVODOULA (Suite)



Libellé produit/ bien ou service	Désignation	Unité de mesure	Prix de vente unitaire		
			Non- coopérateur	Coopéra- teur	Grossiste
Transformation agropasto- rale	Savon de cacao	250g	600	500	475
	Engrais à base de cacao	kg	1000	900	800
	Poudre naturelle de cacao	kg	2500	2300	2000
	Bonbon de cacao	Pqt 50	1250	1100	1000
	Beurre de cacao	Litre	18000	17000	16000
		1/2 litre	9000	8500	8000
		1/4 litre	5000	4500	4000
Miel classique	litre	3500	3400	3300	
Artisanat	Miel blanc	litre	11000	10500	10000
	Collier en bois travaillé	1	5-15000	4-13500	35-12000
	Porte clé	1	5-1500	4-1250	37-1000
	Plateaux et plats, bois tra	service	2-30000	2-27000	2-25000
	Statuette	1	2-5000	2-4000	2-2500
	Sous-verres	douzaine	6-7500	5-7200	5-7000
	Pilon en bois travaillé	1	3-5000	2-5000	2-4000
	Tableaux	1	3-100000	3-95000	3-90000
	Spatules en bois travaillé	1	2-5000	2-4500	2-4000
	Van	1	1500	1300	1100
	Nattes	1	2500	2300	2000
	Chapeaux	1	1500	1300	1100
	Petits paniers	1	200	175	150
	Moyens paniers	1	500	450	400
	Grands paniers	1	2000	1800	1700
Services	TIC (secrétariat, infograph.)	prestation	En fonction de la demande		
	Décoration	prestation	100...		
	Sécurité événementielle	prestation	100...		
	Assainissement	prestation	1000...		
	Etc.	prestation	5000...		

FINANCEMENT DE L'AGRICULTURE : Comment y accéder ?



Un aîné conseille un jeune d'éviter de parler d'argent lorsqu'ils négocient une affaire agricole. C'est effectivement le contraste que l'on vit. Pendant que les pays développés parlent de crédits, de financements, chez nous la question de financement demeure un tabou. En réalité l'orientation change d'année en année.

Les programmes agricoles évitent de plus en plus de mettre l'entrepreneur agricole en contact direct avec l'argent. Il faut plutôt mettre à sa disposition le matériel et les capacités nécessaires. Il

il y a certainement des raisons à cela quand on sait les nombreuses indélicatesses notées auprès de certains bénéficiaires des programmes antérieurs.

Quand on est jeune, la situation est encore plus sensible. Pas d'argent mais des formations et du matériel. Cependant il y a un revers à cette orientation. C'est la crise de confiance qui s'installe. Et les banques savent malheureusement exploiter cette crise de confiance quand elles exigent aux jeunes d'apporter des garanties hors de leur portée.

Et pourquoi ? parce que le message véhiculé par les programmes actuels laisse croire que les jeunes ne peuvent pas gérer de l'argent.

Néanmoins soutien matériel ou financier, il existe de nombreux instruments au niveau international et national pour financer l'agriculture.

Au niveau international, des institutions comme la Banque mondiale, le FIDA, la BAD, la BID, la FAO... passent par le Gouvernement à travers des programmes pour financer l'agriculture. Il faut donc chercher l'information auprès de différents ministères pour savoir quel partenaire finance quel programme et obtenir les contacts de ce programme. Par ailleurs, certaines représentations diplomatiques à travers la coopération bilatérale soutiennent les projets agricoles. Il faut donc se rendre dans les ambassades, auprès des institutions de coopération (AFD, USAID, FCIL, etc.) pour obtenir les modalités d'accès à ces financements. Il existe également des fondations et organisations internationales, confes-

sionnelles ou non, qui financent directement les projets agricoles. Internet peut vous être très utile à ce niveau. Nous n'oublions pas la Diaspora dont

Au niveau national, nous ne citerons que des acteurs vers qui vous pouvez vous diriger : les ministères de façon directes ou à travers des programmes connus, les Députés, les Sénateurs, les Mairies. Au plan privé, nous citons les agro-industries, les sociétés brassicoles, les banques et micro finances lorsque vous disposez de garanties avérées.



ET ETABLISSEMENTS DE MICRO FINANCES

les fruits de la structuration engagée par le Gouvernement restent attendus sur le plan agricole. Il est question à ce niveau de convaincre la diaspora de ne pas seulement envoyer de l'argent aux membres de leurs familles qui en demanderont indéfiniment. Mais d'agir utile et avec patriotisme pour aider au financement des projets qui peuvent mettre des millions de jeunes à l'abri du besoin de manière durable. **Nous proposons à cet effet la création d'un Fonds Diaspora pour financer l'Agriculture. Ce fonds peut être logés à la BCPME ou à la Banque Agricole.**

Nous attendons à cet effet le décollage de la Banque Agricole. Nous n'oublions pas les tontines, une forme de l'économie sociale et solidaire à la camerounaise.

Dans nos précédents numéros, nous avons déjà présenté certains programmes qui financent l'agriculture, nous continuerons dans la même lancée dans nos prochaines éditions.

Ne l'oublions pas, l'investissement des jeunes dans l'Agriculture exige : La terre, les moyens financiers et les capacités.

E. Thierry FEGUE

Comment aider des millions de jeunes à acquérir le magazine AGRICULTECH à très faible coût afin qu'ils bénéficient de la bonne information ?

RÉGION DE L'OUEST : Financer l'engagement des jeunes dans l'agriculture



Vu les opportunités que l'agriculture offre, j'ai dû batailler très fort pour recevoir une formation à la Faculté d'Agronomie des Sciences Agricoles de l'université de Dschang (FASA) en option Productions Végétales.

Bon nombre de jeunes et dont j'en fais partie ont des difficultés à financer leurs études supérieures. Face à ce défi, j'ai choisi comme porte de sortie la culture des pommes de terre et quelque fois de la tomate.

Deux camarades et moi avons mis en pratique les enseignements théoriques reçus en salle pour exploiter environ 750 m² de terre répartie comme suit : 350 m² pour la pomme de terre et 400 m² pour la tomate.

Les résultats obtenus nous ont permis de n'avoir qu'un seul rêve, celui d'étendre ceci à l'échelle industrielle. Nous avons récolté 27 sceaux de 15 l de pomme de terre et près de 44 paniers de tomate. J'ai la ferme conviction que la terre est dotée d'une richesse dont on ne saurait imaginer. La seule chose à laquelle nous sommes confrontés actuellement est le financement, pour pouvoir montrer notre savoir-faire sur une superficie plus grande. Les jeunes ne sont pas



aussi désintéressés par l'agriculture comme certains le disent. Le problème majeur est l'accès aux financements ; l'Etat reste le seul à pouvoir développer de nouvelles stratégies pour faciliter l'accès à ceci.

Je pense que l'Etat devrait revoir son système de formation qui doit être basé sur la production et la transformation. Ceci permettra la création des agro-industries qui sont génératrices de beaucoup d'emplois.

POUR SOUTIEN ET ACCOMPAGNEMENT A CETTE INTIATIVE

CONTACTS :

KENMOGNE D. Ghislain
kenghis4@yahoo.fr
677 789 727 / 696 760 641



FINANCEMENT DE L'AGRICULTURE : Les leaders jeunes attirent l'attention des décideurs

Am: A votre avis pourquoi doit-on écouter la jeunesse lors de la définition des politiques de développement de notre pays?

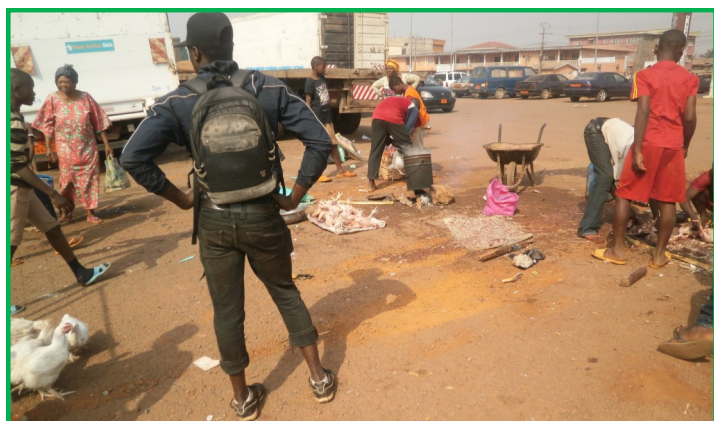
TF: Toutes les études fiables ont démontré qu'autant la population jeune des Etats surtout africains s'accroîtra sans planification sensible à la question jeune, autant les problèmes que connaissent cette frange s'augmenteront pour en faire d'elle davantage un problème pour ces Etats, quand ils ne lui (la jeunesse) auront pas simplement permis d'être plutôt une ressource à la dimension de son poids démographique.

Am : Pensez-vous qu'un jeune malade et sans assurance peut penser à participer activement à la vie politique de son pays ?

TF: Enseignons facile et réfléchissons terre à terre pour faire comprendre que le jeune qui a un emploi décent est à l'abri de milliers de maladies grâce à la bonne alimentation qu'il peut s'offrir, au bon suivi médical et il sera productif. Il sera aussi plus ou moins éloigné de certains maux tels que le banditisme, le vol, la prostitution, etc. et limitera en grande partie les dépenses sus évoquées. Jeunesse stable = production et croissance



TABI Ferdinand, Ex-Président du Conseil Départemental de la Jeunesse du Mfoundi, Enseignant et leader politique



pour le pays. C'est pourquoi nous saluons cet effort incommensurable de planification qui a fait partir le Cameroun du DSRP au DSCE.

Am : Avez-vous une proposition concrète à l'endroit des décideurs face à la crise de l'emploi des jeunes?

Nous suggérons d'orienter toutes la masse instable

des jeunes vers le seul et unique secteur qui soit en même de tous les contenir : **L'AGRICULTURE.**

Cela demande au préalable une participation véritable de la cible elle même et celle des employeurs (secteur privé) qui ont réussi dans le domaine ; participation dans l'élaboration des stratégies de l'éducation, de formation et des programmes et projets à toutes les étapes (élaboration, mise en œuvre, suivi et évaluation).

Le Cameroun est rural et vert, au-delà des débats des « experts » du domaine du foncier sur l'octroi et l'acquisition des terres cultivables, lesquels ne veulent voir des terrains que derrière les habitations.

Am : Est-ce facile pour les jeunes de s'engager dans une agriculture qui doit faire face à une concurrence internationale de plus en plus croissante ?

La disponibilité des jeunes et leur désir de s'engager dans l'agriculture doit donc s'accroître, bien qu'ils ne tiennent encore entre leurs mains que des machettes, des houes et des pioches. Reste donc à poursuivre ou à traduire davantage en acte et à juste titre cette volonté qui dit que : «... la jeunesse, «avenir de la Nation», doit être mise en situation de prendre le relais des générations précédentes le moment venu. Une jeunesse bien formée, consciente de ses responsabilités, est en effet le garant de la stabilité d'une communauté nationale tournée vers le progrès économique et social » S.E. Paul BIYA, Président de la République du Cameroun ,17^{ème} sommet de l'Union Africaine tenue à Malabo du 30 juin au 1^{er} juillet 2011.

Am : Un conseil en tant que leader jeune ?

TF: Planifier et investir sur la jeunesse et avec les jeunes, dans les métiers agricoles, c'est investir sur l'émergence du Cameroun, c'est garantir une paix et une stabilité durables.

Interview réalisée par E.T. FEGUE

PROMOTEUR DU MOIS



Monsieur **Georges Emmanuel OND** est le Directeur Général de **GEO TECHNOLOGIES**, Société promotrice du Sirop d'oseille exquis et premier Prix du SIARC 2014. Son parcours va intéresser beaucoup d'entrepreneurs ou de futurs entrepreneurs.

Agricultech magazine : Parlez nous de votre cursus avant de vous lancer dans votre activité.

GEO : *Parlant de mon cursus, il a deux volets notamment le cursus académique et le cursus professionnel.*

Au plan académique, après mon Baccalauréat D obtenu au lycée classique d'Edéa j'ai obtenu une Licence et une Maîtrise en Chimie à l'université de Yaoundé I, puis un Master en Développement et Management des Projets à l'Université Catholique d'Afrique Centrale. A cela

s'ajoute un post graduate diploma en gestion des PME obtenu en Israël.

Au plan professionnel, je dirige l'entreprise GEO TECHNOLOGIES dont je suis le promoteur depuis 2004. Par ailleurs je suis coordonnateur de l'Unité de Recherche et d'Action pour le Développement Durable (URADD) depuis 2009, qui est une organisation à but non lucratif. De plus, je suis Expert/Consultant développement organisationnel, en Management de la qualité, en Décentralisation et Développement local.



Am: Comment est née votre entreprise ?

GEO: Mon entreprise est née d'une volonté d'autonomie financière et de l'envie d'entreprendre. C'est la raison pour laquelle j'ai créé mon entreprise pendant que j'étais encore étudiant à l'université de Yaoundé I. La question qui me taraudait l'esprit était celle de savoir comment saisir les opportunités dont regorgent l'environnement Camerounais ? La création du sirop d'oseille en est une réponse concrète.

Am: Pourquoi l'oseille et pas un autre produit ?

GEO: L'oseille, de son nom scientifique hibiscus sabdarifa est très consommée au Cameroun. Partout dans les rues, vous pouvez lire « foléré en vente ici » et ceci dans toutes les villes du Cameroun. Ce scénario est pratiquement le même dans tout les pays d'Afrique, preuve que l'oseille est un produit enraciné dans les habitudes de consommations des Africains. Le choix de l'oseille se justifie donc par son fort potentiel de consommation qui s'étend au delà des frontières camerounaise.

Am: Comment vous est venue l'idée du sirop d'oseille ?

GEO: Nous sommes partis des problèmes que les consommateurs et les producteurs de foléré rencontrent notamment, la difficulté de conservation, la standardisation du goût, les risques hygiéniques. Le côté naturel de cette boisson fait aussi parti de ses atouts marketing. Au départ nous avons opté pour une poudre à dissolution instantanée mais il fallait y ajouter des additifs chimiques et le goût n'était pas exactement ce que nous voulions. C'est là que nous avons testé la solution sirop et nous avons vu qu'elle répondait à nos exigences. Notre choix à immédiatement rencontré l'assentiment des consommateurs et nous même valu le 1^{er} prix de transformation agroalimentaire au Salon International de l'Artisanat du Cameroun (SIARC 2014).

Am: Aujourd'hui, quelles sont vos difficultés majeures ?

La principale difficulté aujourd'hui c'est le financement. Il faut moderniser l'appareil de production, pour augmenter la capacité de production. Vendre un produit souvent nécessite plus de moyen que produire.

PROMOTEUR DU MOIS *Georges Emmanuel OND (suite)*

La communication, la prospection, la promotion et la vente ont des coûts très importants. Chaque commerçant voudrait vendre nos produits mais dans un modèle de dépôt-vente, ce qui immobilise l'argent et nous demande une trésorerie importante.



Am: Peut-on attribuer à l'oseille des vertus thérapeutiques ?

GEO: Cette question revient beaucoup sur le terrain. Des études réalisées sur l'oseille montrent que celui-ci est un puissant anti oxydant qui a des effets protecteur sur le cœur. Son acidité importante lui confère d'excellentes propriétés dépuratives. Une étude récemment menée par une université américaine a démontré que l'oseille est un excellent régulateur d'hypertension. Son abondance en fer facilite la production des globules rouges donc lutte contre l'anémie.



Am: Quels conseils pouvez vous donner aux jeunes qui veulent se lancer dans les projets de transformation comme vous ?

GEO: Il faut être passionné et savoir que l'argent suit les pas de celui qui travaille. Ceux qui réussissent dans la vie sont souvent des personnes dotées d'une grande passion. Il faut sentir les opportunités avoir le

courage de se lancer et y croire. Parce que vous croirez à votre projet, vous pourrez entraîner les autres dans votre aventure. Il faut avoir du caractère pour résister à la pression sociale qui ne cessera de vous décourager.

Am: Quels sont vos projets immédiats et futurs ?

GEO: Dans l'immédiat, nous voulons rendre dispo-



nibles nos sirops sur toute l'étendue du territoire camerounais et les faire connaître. Ensuite il faudra diversifier notre offre de produits.

POUR INFORMATION COMPLEMENTAIRE ET AFFAIRES

CONTACTS:

Georges Emmanuel OND
Project Manager

Contact:

Office : (+237) 243 07 97 34

Mobile : (+237) 674 44 68 96

Skype : ond.georges

Découvrons le Cacao Mercedes

Le cacao Mercedes, une nouvelle variété mise au point par le Centre national de recherche agronomique (CNRA) a permis à la Côte d'Ivoire d'atteindre une production record de plus de 1,7 million de tonnes.

«Depuis le début, le cacao produisait après 6 ans. Aujourd'hui nous avons fait en sorte que le cacao produise après 18 mois seulement», a expliqué Dr Wongbé Yté dans un entretien lors de la première édition des Journées nationales du cacao et du chocolat (JNCC) en Côte d'Ivoire.

«Aujourd'hui, non seulement ce sont des fèves plus grosses, mais le cacao

produit plus vite et a une productivité en station de 3 tonnes/hectare, mais chez les paysans nous pouvons aller

jusqu'à une tonne et demi/hectare », poursuit le Directeur général du CNRA.



Leader mondial du cacao, la Côte d'Ivoire a atteint une production record de plus de 1,7 million de tonne en 2014. Pour la campagne de commercialisation 2013-2014, le cumul des achats de cacao déclarés s'établit à 1 745 515 tonnes, un record jamais atteint.

Source : CNRA

TRACOPRES SARL

IMPORT - EXPORT

Tavaux Publics - Commerce Général - Prestation de Services - Energie Solaire

Tout pour Agriculture & Elevage



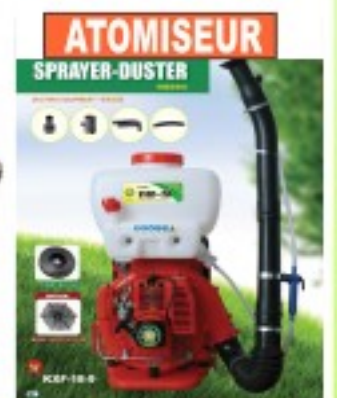
MINI INCUBATEUR AUTOMATIQUE



PRESSOIR SOJA



PRESSOIR HUILE DE PALME



Tél : (+237) 242 07 15 83 / 675 29 08 52 / 694 68 77 23

E-mail: tracopres@yahoo.fr - Site web: www.tracopres.com B.P: 11841 Ydé

Sis à Nguosso (Descente Eleveur)

LE TÉLÉPHONE PORTABLE peut protéger nos champs et nos animaux contre les voleurs

La technologie peut apporter des solutions. Un système d'alerte pour clôture électronique laser est une de ces innovations. Cette clôture laser invisible est installée autour d'une propriété et déclenche des messages SMS ou des appels vocaux vers des téléphones mobiles lorsqu'un intrus la franchit. Invisible à l'œil nu, elle est indétectable par les personnes à l'extérieur de la propriété et elle utilise un moyen à la fois familier et largement disponible. Aujourd'hui, près des deux tiers de la population ont accès à un téléphone mobile.

Les téléphones mobiles pourraient également contribuer à résoudre un autre problème crucial

pour les agriculteurs jamaïcains : les mauvaises informations sur le marché et les contacts inadéquats entre producteurs et acheteurs. Une base de données d'informations par SMS.

Source: TIC et Agriculture, parole aux jeunes, ITA 2013.



Voilà qui interpelle tous les acteurs publics et privés pouvant accompagner des jeunes dans le développement de l'économie numérique.

Est-il possible qu'un produit de l'École Supérieure Polytechnique ou tout autre jeune disposant de

compétences puissent acquérir du crédit ou une subvention à travers une banque ou un programme gouvernemental pour mettre expérimenté cette idée de projet numérique ?

Esther SOUHE

pub

Sirop exquis

Avec le sirop d'oseille EXQUIS, j'ai mon foléré en 30 secondes et en plus je peux le conserver pendant au moins 3 mois après ouverture sans problème !

Sirop d'oseille EXQUIS, c'est la meilleure façon de boire mon foléré. 1 litre de sirop = 6 litres de foléré

Retrouvez vos sirops d'oseille EXQUIS à Yaoundé dans les supermarchés MAHIMA, SONECO à Texaco omnisport ou appelez les contacts ci-dessous.

2 Parfums
Oseille nature & Oseille gingembre
Conditionné en 1 litre

1L de sirop exquis + 5l d'eau = 6L de jus d'oseille en 30s
« Enfin la solution que vous attendiez ! »
Consommer dorénavant votre « FOLERE » en toute sécurité

SIARC 2014
1^{ER} PRIX
Meilleure œuvre transformation agroalimentaire et restauration

by GEO TECHNOLOGIES

Agrée pour la mise à disposition à la consommation humaine par le ministère de la santé
Analysé par le Centre Pasteur de Yaoundé

Direction générale située à Nlongkak immeuble GMC
Contacts : 243 07 97 34 / 699 71 24 08
E-mail : infosgeotechnologies@gmail.com
B.P. 5994 Yaoundé-Cameroun

DOSSIER SPECIAL SUR LES ACCORDS DE PARTENARIAT ECONOMIQUE (APE) BIENTÔT DANS AGRICULTECH





LE GOUVERNEMENT EN ACTION : Projet d'Appui au Développement de la Microfinance Rurale (PADMIR)

Coopération Cameroun - FIDA
Ministère de l'Agriculture et du Développement Rural

ÉLÉMENT DE CONTEXTE

Afin de développer la microfinance dans les zones rurales et de la rendre plus attractive pour les populations cibles du projet (petits exploitants agricoles, femmes, jeunes et micro-entrepreneurs), le projet appuiera la définition de services financiers, notamment d'épargne et de crédit, réellement adaptés aux besoins et capacités (droit d'entrée, garanties et coût) des cibles du projet. Il s'agira d'appuyer, au sein de chaque réseau, la réalisation d'ateliers de marketing participatif au travers de formation du personnel à cette démarche et leur formation au processus de développement de nouveaux produits.

Lorsque de nouveaux produits ou services pour les cibles rurales ou mécanismes d'approche de la clien-



tèle rurale auront été identifiés, leur processus de développement sera accompagné : élaboration des supports, test pilote, évaluation et généralisation. Au-delà des produits classiques, au travers d'un fonds d'innovation, le projet appuiera l'identification de mécanismes ou produits novateurs se basant notamment sur les nouvelles technologies (téléphonie mobile, etc.) et la réalisation de tests dont les résultats seront diffusés au sein de toute la profession.

OBJECTIF GLOBAL :

Contribuer à l'allègement de la pauvreté, à l'augmentation des revenus et de la sécurité alimentaire des populations cibles et à l'amélioration des conditions de vie.

OBJECTIFS SPÉCIFIQUES :

1. Améliorer l'environnement général du secteur de la microfinance et faire en sorte que les problématiques de finance rurale soient mieux prises en compte par les tutelles et les EMF;
2. Accroître l'accès des groupes cibles (populations rurales, en particulier les plus défavorisés) à des services financiers adaptés à leurs besoins, de manière durable et à un coût abordable.

COMPOSANTES DU PROGRAMME

Composante 1 : Amélioration de l'environnement de la microfinance ;

Composante 2 : accès aux services financiers ruraux;

Composante 3 : coordination et gestion du projet

Bénéficiaires directs

Les principaux bénéficiaires directs ou «partenaires stratégiques» du projet sont les établissements de microfinance (EMF) implantés dans les zones d'intervention du projet.

Bénéficiaires finaux/ Cibles du PADMIR

Le projet estime à au moins 62 000 le nombre de bénéficiaires finaux de l'intervention. Il s'agit de petits producteurs en milieu rural (dont les femmes et les

jeunes), pris individuellement ou au sein d'organisations de producteurs, qui ont tous un accès limité aux services financiers formels et aux informations et technologies appropriées pour améliorer leurs systèmes de production et leurs revenus.

ZONE D'INTERVENTION

La zone d'intervention couvre cinq (05) Régions : le Centre, l'Extrême Nord, l'Ouest, le Nord et le Nord Ouest. Pendant les trois premières années, le projet sera mis en œuvre dans trois régions (Centre, Extrême Nord, et l'Ouest), son extension dans le Nord et le Nord-ouest sera être examinée à l'occasion de la revue de mi parcours de l'intervention.

MONTANT GLOBAL DE FINANCEMENT

9,550 Milliards de FCFA.

CONTACTS

Unité de coordination du projet sis à Yaoundé/Vallée Bastos

Face ANTIC, entrée Croix Rouge

Tél: 222 20 49 72

E-mail: padmir2009@yahoo.fr

Site web: www.padmircm.org



AFRIQUE MODERNE SARL

IMPORT - EXPORT - COMMERCE GENERAL - QUINCALLERIE

Vente Matériaux Industriels , Chaudraunerie & Divers

Matériaux de Construction - Electricité - Plomberie - Baguettes Industrielles

Vente: -Groupe Electrogène - Motos - Pièces détachées - Courroie
- Roulements d'Origine Marque (SKF) - Matériels Agricoles

Nous vous offrons plusieurs types de machines agricoles



Motopompes, motos, groupes électrogènes, balances toutes capacités, égreneuses automatiques, presseurs à moteur et manuels...



Machine à écraser, tondeuses, pulvérisateurs, scies à moteur agricole, moteurs divers, pièces détachées de toutes ces machines, etc.

Nous contacter

Agence de Briqueterie :

situé entre le Palais de Sports et la Total Brique
BP : 25119 Yaoundé Cameroun
Tél : +(237) 222 20 03 87 / 694 31 30 51
Email : afriquemodernesarl@yahoo.fr

Direction Générale : Sise à Mokolo-Messa

BP : 25119 Yaoundé Cameroun
Tél : +(237) 222 22 53 29 / 222 20 03 87 / 696 56 10 76
Email : afriquemodernesarl@yahoo.fr
Site : www.afrique-moderne.com

Agence de Mokolo-Messa :

situé à coté de l'agence CCA de Mokolo
BP : 25119 Yaoundé Cameroun
Tél : +(237) 222 22 53 29 / 694 60 66 37
Email : afriquemodernesarl@yahoo.fr

Nos Services

- * Vente
- * Assistance technique à la clientèle
- * Installation et réparation de matériels électriques
- * Installation et maintenance des groupes électrogènes
- * Réparation: des moteurs, des groupes électrogènes et pompes

Service Commercial: +237 694 60 66 37 / 694 31 30 51 / 694 02 34 87/ 694 40 42 50

Toujours plus. Toujours d'avance.
Qualité et juste Prix

RÉGION DE L'ADAMAOUA: Des femmes de l'Union Taakoy présentent leurs besoins agricoles



L'Union des GIC Taakoy réalise depuis quelques années un projet de production et commercialisation du maïs. Le projet est basé dans l'arrondissement de Nganha (village hollbali).

Nous réalisons ce projet pour lutter contre la famine vu les problèmes que notre pays est entrain d'endurer tel que l'arrivée des différents réfugiés au sein de notre pays. Vu aussi le taux du chômage. Nous espérons aussi aider notre nation en création des emplois en milieu rural.

Les ressources de production proviennent des cotisations des membres et des ventes.

En 2016, l'Union compte exploiter 25 ha et sollicite le partenariat du MINADER, de l'ACEFA, du PNUD et du FNE.

Nos besoins pour développer d'autres projets :

Tracteur complet afin d'augmenter notre superficie de production, Moto tricycle, pulvérisateurs ; balance bascule, couseuse, Machettes, une égraineuse et pioches. Nous aimerions aussi avoir un magasin de stockage.

L'UNION DES GIC est créée en 2008. Elle se trouve dans l'arrondissement de Nganha dans l'Adamaoua. Elle fait dans la culture vivrière et maraichère (Maïs, manioc, arachide, etc...

Notre Union compte 105 membres et fait dans la production, la commercialisation et la transformation du maïs en farine.

Elle améliore aussi la semence de manioc en cocotte. L'Union dispose de 1000 hectares de terre. Elle exploite 6738 jeunes et 8 GIC.



POUR INFORMATIONS SUPPLÉMENTAIRES ET AFFAIRES CONTACTS :

Tél : 672 22 16 76/ 694 83 06 00
E-mail : uniondesgies2000@yahoo.fr

RÉGION DU SUD : Comment maintenir les entreprises agricoles en vie ?

M. FOUMAN Martinot, Délégué du GIC BIA BIA de Biyeyem qui a fait du secteur agropastoral son cheval de bataille. Après plusieurs années au cours desquelles il s'est consacré à la seule agriculture, il a décidé de diversifier ses activités en se lançant dans l'élevage des porcs.



Grâce un financement obtenu de l'Etat, il a pu mettre en place une porcherie. Cette porcherie, d'une capacité de 20 têtes, est située au village Biyeyem, Arrondissement d'Ebolowa II, Département de la Mvila dans la Région du sud Cameroun. Il nous livre ici ses difficultés.

Au début ça n'a pas été facile de trouver un financement pour construire cette ferme, j'ai déposé plusieurs demandes aussi bien auprès des projets et programmes de l'Etat qu'au niveau de la commune.

Un jour alors que je n'y pensais plus, quelqu'un m'a annoncé qu'il aurait vu le nom de notre GIC dans le journal des projets de 2015. Grâce un financement obtenu de l'Etat, il a pu mettre en place une porcherie.

Je me suis rapproché du MINEPAT qui m'a remis le journal en question et puis ce fut une période de tractations qui commençait pour nous. Il a donc fallu produire de nombreuses pièces avant de rentrer en possession des fonds. Avec ces fonds, nous avons construit cette ferme d'une capacité de 20 têtes.

Toujours est-il que même ayant obtenu ce premier financement destiné à la construction d'une ferme, je reste encore confronté à de nombreuses difficultés. Pour un début, nous avons acheté quatre porcelets sur les 20 qu'il nous



faut par nos fonds propres, mais il reste encore qu'il faut les nourrir avec parfois la provende, les soigner, et tout cela demande des fonds supplémentaires que nous n'avons plus ».

CONTACT :

M. FOUMAN Martinot
695619564

LE SAVIEZ-VOUS ?

Premier pays agricole dans le monde: Les Etats-Unis d'Amérique.

L'**Agriculture** est un secteur clé de l'économie des États-Unis. le pays étant le 1^{er} exportateur et le 2^e importateur mondial. C'est la première agriculture au monde. Il partage ce rang avec l'Union européenne.

Leur secteur agricole emploie 1,7% de la population active en 2004. En 2012: 2,2 millions d'exploitations, 371 millions d'hectares de

surface agricole utile (169 hectares par ferme en moyenne). C'est une agriculture intensive sur de grands domaines, qui produit beaucoup de maïs, soja (à plus de 90 % OGM), blé, coton et luzerne, avec aussi un élevage important.

Les agriculteurs eux-mêmes sont vieillissants, près de 30 % d'entre eux ayant, en 2011, plus de 65 ans.

Source : wikipedia.org

VENTE DE REJETS D'ANANAS À YAOUNDÉ



CONTACTS :

Coco Bertin
Tél : 237 671 92 23 72 / 699 91 43 39
E-mail : coco_bertin@yahoo.fr

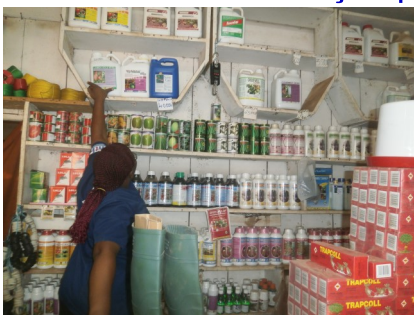


NZOUKOU AGROCHIMIE

Engrais | Insecticide | Fongicide | Herbicides | Prestations de Services | Commerce général
Situé à Yaoundé, route du marché du Mfoundi, entre la SNI et le Supermarché RAYCO
Tél: 237 222 23 31 06 ; 237 699 86 31 17 - E-mail: nzagrochimie@yahoo.fr



Plusieurs types de balances allant jusqu'à 15 tonnes de capacité



Tous vos intrants et matériel de production, de transformation et commercialisation agricoles se trouvent chez

NZOUKOU

OFFRE D'EMPLOI

Le magazine Agricultech lance le recrutement de :

•01 Infographe/Webdesigner

Cahier de charges:

- Assurer le montage infographique du magazine;
- Assurer le montage des supports visuels de promotion du magazine;
- Assurer le montage des insertions promotionnelles des partenaires;
- Assurer l'administration du site web du magazine

Lieu de travail : Yaoundé ou virtuel

Profile:

Diplôme ou attestation de formation en Infographie/webdesign;

Être âgé de moins de 35 ans

Constitution du dossier:

- Lettre de motivation
- CV
- Photocopie de CNI

• 01 Communicatrice/marketiste

Cahier de charges:

- Gestion de la politique marketing du magazine;
- Gestion des relations avec les partenaires;
- Gestion de la production des contenus

Lieu de travail : Yaoundé

Profile:

Diplôme ou attestation de formation en dans le domaine de la communication ou du marketing;

Être âgé de moins de 35 ans

Constitution du dossier:

- Lettre de motivation
- CV
- Photocopie de CNI

DÉPÔT DE DOSSIER

contact@agricultech.net

Tél: 237 243 248 177

Date limité 25 mars 2016

Comment aider des millions de jeunes à acquérir le magazine AGRICULTECH à très faible coût afin qu'ils bénéficient de la bonne information ?

RÉGION DE L'EST et PIDMA : Les jeunes et les femmes de l'arrondissement de Belabo misent sur l'agriculture pour créer des emplois



Dans le cadre de la vulgarisation du projet manioc, une réunion préparatoire s'est tenue dans la salle des actes de la mairie de Belabo le vendredi 08 janvier 2016, où les responsables des GIC des quatre cantons qui constituent l'arrondissement à savoir : (le canton

Bobils, le canton Pol, le canton Quépéré Denden et le canton Quépéré Houthaba) ont été convoqué par la présidente du réseau des associations féminine de Belabo afin d'assurer la mobilisation à la base lors de la décente de l'équipe de sensibilisation, dans les deux semaines qui suivent.

Après la rencontre que l'association BETHEL a eu avec l'unité de coordination régionale (centre, sud et est) du projet PIDMA à Yaoundé le vendredi 15 janvier 2016, pour s'enquérir des informations sur le projet PIDMA en faveur des GIC et des particuliers de l'arrondissement de

semences améliorés pour 50 ha donc environ 500000 boutures de manioc pour encourager l'initiative prise par les populations de cette arrondissement !

Le réseau des organisations féminines de l'arrondissement de Belabo a eu une superficie de 10ha par le Chef du village Yanda Bobilis, pour la mise sur pied d'un champ de manioc communautaire.

En effet, c'est au village Yanda Bobilis que se trouve le site de l'antenne annexe de l'université de Dschang. Les GIC de l'arrondissement de Belabo se mobi-

lisent pour recevoir les populations et étudiants qui seront très bientôt dans ce village ; afin les denrées alimentaires y soient toujours disponibles et à faibles coûts.



Photo de famille de la réunion avec les représentantes des GIC à la mairie de Belabo



Belabo engagés dans la culture de manioc en 2016, L'UCR promet un appui en boutures de manioc et



Réunion de sensibilisation des GIC des quatre cantons de l'arrondissement de Belabo au canton Bobilis

**Information supplémentaire
et affaires,**

DJINA BALLA Pierre Rodrigue
Tél : 237 694 21 05 38

E-mail : bethel_ebolowa@yahoo.fr

LE SECTEUR AGROPASTORAL DU CAMEROUN À L'HEURE DES TECHNOLOGIES DE L'INFORMATION ET DE LA COMMUNICATION



APPLICATIONS MOBILES

PORTAIL WEB



SERVICE SMS

CENTRE DE SUPPORT

www.camagro.cm



camtel
...Et ce n'est pas fini!

QU'EST CE QUE CAMAGRO ?

CAMAGRO est une Place de marché virtuelle où se rencontrent, producteurs, acheteurs, consommateurs...

Il fédère les différentes offres et demandes de produits agropastoraux et autres services sous-jacents.

Cette plateforme des technologies web et mobile, offre plusieurs canaux performants de communication, de prospection et de distribution aux acteurs du secteur agropastoral et est accessible 24H/24 et 7 jours sur 7.

Plus qu'un annuaire, **CAMAGRO** constitue un espace d'informations, d'échanges, de promotion, des bonnes pratiques agricoles, des meilleures organisations de producteurs, des résultats des recherches, d'initiatives et d'innovations en matière de TIC au service de l'agropastoral.

POURQUOI CAMAGRO ?

CAMAGRO vient :

- ❑ Combler le déficit d'informations qu'accusent les paysans des bassins de production de l'arrière pays ;
- ❑ Réduire les intermédiaires et connecter directement les producteurs aux marchés
- ❑ Abolir toute notion de distance et de frontière, désenclaver les villes et les villages;
- ❑ Favoriser les échanges et la diffusion de l'information à grande échelle en temps réel (prix, offre d'achat, offre de vente, offre de services...);
- ❑ Mettre en réseau les différents acteurs du monde rural et favoriser l'agrobusiness



AGRICULTURE ET CONTACTS D'AFFAIRES

NOUS LIVRONS LA TOMATE :

Contacts :

Mme LEBOMO Cressence

Tél : 694 44 95 24

Mme NGA Anne

Tél : 696 81 76 69



NOUS LIVRONS LES ARACHIDES DU NORD (DÉLAVÉS ET ROUGES)

Contact :

Mme TCHEKA Patience

Tél : 675 86 89 07



NOUS LIVRONS LE MIL, LE CÉSAME ET LE PISTACHE

Contact :

Mme TCHEKA Patience

Tél : 675 86 89 07



NOUS LIVRONS LES IGNAME

Contact :

Mme NOMBO Suzanne

Tél : 677 81 38 34 / 663 32 22 92



NOUS LIVRONS LE FOLÉRÉ, LE BAOBAB ET LE KENKELIBA

Contacts : Mme ADDA Garoua

Tél : 696 45 58 88 / 666 80 27 66

Ou M. TAM Mathias

Tél : 676 44 62 66



NOUS LIVRONS LE NOUS LIVRONS LES ARACHIDES À GRIGNOTER

Contact :

Mme Fanta

Tél : 699 44 20 15

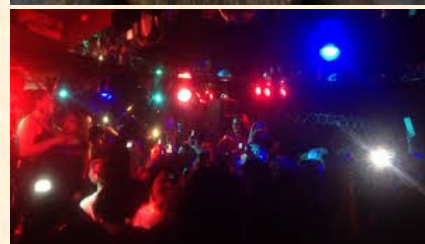




PRESENTATION DES ACTEURS DE L'AGROTOURISME AU CAMEROUN

Vous êtes :

Hôtel, Restaurant, Banque, Micro finance, Programme ou projet gouvernemental de soutien à l'agrotourisme, Assurance, Boîte de nuits, Cabaret, Boulangerie, Opérateur de téléphonie, Etang piscicole, Complexe agropastoral, Zone de pêche, Zone d'élevage, Supermarché, Agence de voyages, Parc touristiques, Musée, Monument, Plantation, Forêt urbaine, Ecole de formation, manège, Agro-industrie, etc.



Vous avez un rôle à jouer pour le tourisme agricole camerounais

Obtenez un espace de présentation dans l'Édition Spéciale des Acteurs de l'Agrotourisme en préparation.
Contacts pour obtention de la fiche de souscription
Tél: 243 248 177 / 675 85 21 85 / 699 30 99 19 / 662 63 11 64
E-mail: contact@agricultech.net





PRIX AGRICULT'OR

Primer l'effort, l'excellence et la participation des jeunes, filles et garçon, dans le développement de l'Agriculture et des Technologies Innovantes

Première édition



BIENTÔT LANCÉ

CONTACTS POUR INFORMATIONS

Tél : 243 248 177 / 662 63 11 64

